

MICROMEGA

Le son de France



Windows 10 : installation du driver MyDAC

Cher client,

Merci d'avoir acheté le convertisseur numérique-analogique USB Micromega MyDAC.
Ce tutoriel a été conçu pour profiter au maximum de votre MyDAC depuis un ordinateur équipé de Windows 10 ou qui a été mis à jour vers Windows 10 depuis Windows 7/8/8.1.

La prise USB du MyDac fonctionne sur deux modes (voir l'interrupteur USB Audio Class à l'arrière du produit) :

- **l'USB Audio Class 1.0**, qui ne requiert aucun driver et qui rend le MyDAC compatible avec les fichiers audio jusqu'à **24-bit / 96 kHz**.
- **l'USB Audio Class 2.0**, qui nécessite l'installation d'un driver spécifique pour assurer une compatibilité jusqu'à **24-bit / 192 kHz**.

❗ Si vous avez effectué une mise à jour de Windows 10 depuis 7/8/8.1, prenez le tutoriel dès la prochaine page (**1. Déinstaller le driver**).

❗ Si vous partez d'une nouvelle installation de Windows 10, rendez-vous à partir du chapitre 2 (**2. Installation complète du driver sous Windows 10**)

Musicalement vôtre,

L'équipe Micromega

1. Désinstaller le driver

micromEGA

Le son de France



Corbeille



USER

Coup d'oeil sur les activités

Jouer et explorer

Les plus utilisées



Prise en main



Obtenir Skype



Cartes



Contacts



Calculatrice



Alarmes et horloge



Calendrier



Courrier



Xbox



Musique



Films et TV



Microsoft Edge



Photos



Cortana

Ces pays qui souffrent le plus de la chute du pétrole

Finance

La rentrée dope les affaires des entreprises de garde d'enfants

Actualité

Globalement...

17° 20°
12°

Paris



Assistant Mob...



OneNote



Windows Store



Microsoft Solitaire Collection



Get Office



Explorateur de fichiers



Paramètres



Marche/Arrêt



Toutes les applications

Nouveau



Paramètres



Panneau de configuration

Ouvrir le menu Démarrer et cliquer sur **Paramètres**



Rechercher sur le web et dans Windows



FRA

10:58

01/09/2015

**Système**

Affichage, notifications,
applications,
alimentation

**Périphériques**

Bluetooth, imprimantes,
souris

**Réseau et Internet**

Wi-Fi, mode Avion, VPN

**Personnalisation**

Arrière-plan, écran de
verrouillage, couleurs

**Comptes**

Compte, paramètres de
synchronisation, travail,
autres utilisateurs

**Heure et langue**

Voix, région, date

**Options d'ergonomie**

Narrateur, loupe,
contraste élevé

**Confidentialité**

Emplacement, caméra

**Mise à jour et sécurité**

Windows Update,
récupération,
sauvegarde

Aller à Système



← Paramètres

SYSTÈME

Rechercher un paramètre

Affichage

Notifications et actions

Applications et fonctionnalités

Multitâche

Mode tablette

Économiseur de batterie

Alimentation et mise en veille

Stockage

Cartes hors connexion

Applications par défaut

Informations système

Applications et fonctionnalités




Gérer les fonctionnalités facultatives

Effectuez des opérations de recherche, de tri et de filtrage par lecteur. Si vous voulez désinstaller ou déplacer une application, sélectionnez-la dans la liste.

Tapez un nom d'application...

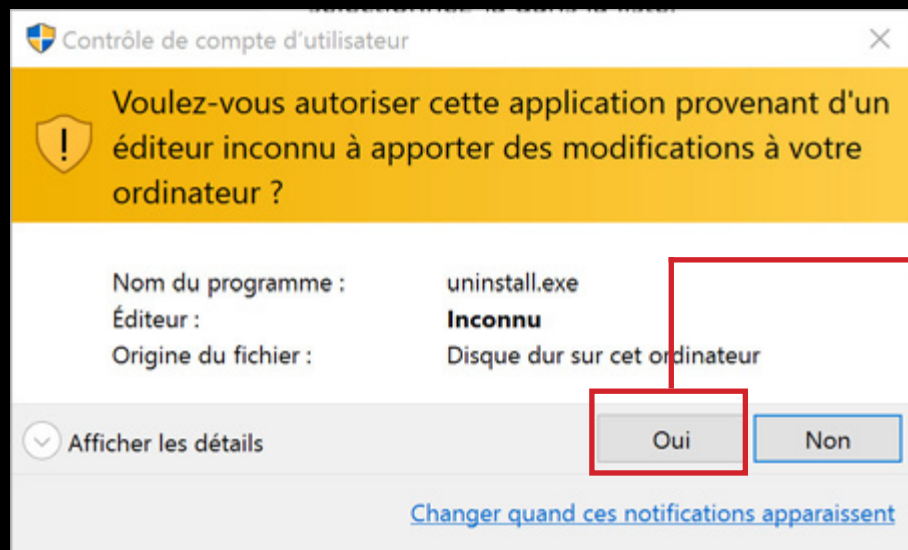
Trier par date d'installation

Afficher les applications sur l'ensemble des lecteurs

	MyDac v1.56.0 Micromega	Non disponible 01/09/2015
	MyHarmony Logitech	Non disponible 29/08/2015
	Photos	2.62 Mo

Depuis l'onglet **Applications et fonctionnalités**, trouver le driver MyDac dans la liste et le désinstaller

Oracle VM VirtualBox 5.0.3162 Mo



Si le contrôle de compte d'utilisateur est actif sur votre PC, cliquer **Oui** pour autoriser l'installation.



Cliquer sur **Uninstall** pour lancer la procédure.

Cliquer sur **Finish** pour finir la désinstallation du driver.

2. Installation complète du driver sous Windows 10

MICROMEGA

Le son de France



Corbeille



USER

Coup d'oeil sur les activités

Jouer et explorer

Les plus utilisées



Prise en main



Obtenir Skype



Cartes



Contacts



Calculatrice



Alarmes et horloge



Calendrier



Courrier



Xbox



Musique



Films et TV



Microsoft Edge



Photos



Cortana

Ces pays qui souffrent le plus de la chute du pétrole

Finance

La rentrée dope les affaires des entreprises de garde d'enfants

Actualité

Globalement...

17° 20°
12°

Paris



Assistant Mob...



OneNote



Windows Store



Microsoft Solitaire Collection



Get Office



Explorateur de fichiers



Paramètres



Marche/Arrêt



Toutes les applications

Nouveau



Paramètres



Panneau de configuration

Ouvrir le menu Démarrer et cliquer sur **Paramètres**



Rechercher sur le web et dans Windows



FRA

10:58
01/09/2015



PARAMÈTRES

Rechercher un paramètre



Système

Affichage, notifications,
applications,
alimentation

Périphériques

Bluetooth, imprimantes,
souris

Réseau et Internet

Wi-Fi, mode Avion, VPN



Personnalisation

Arrière-plan, écran de
verrouillage, couleurs

Comptes

Compte, paramètres de
synchronisation, travail,
autres utilisateurs

Heure et langue

Voix, région, date



Options d'ergonomie

Narrateur, loupe,
contraste élevé

Confidentialité

Emplacement, caméra



Mise à jour et sécurité

Windows Update,
récupération,
sauvegarde

Aller à **Mise à jour et
sécurité**



Rechercher sur le web et dans Windows



FRA

10:58
01/09/2015



Windows Update

Windows Defender

Sauvegarde

Récupération

Activation

Pour les développeurs

Réinitialiser ce PC

Si votre PC fonctionne mal, vous pouvez tenter de le réinitialiser. Vous avez alors le choix entre conserver vos fichiers ou les supprimer avant de réinstaller Windows.

[Commencer](#)

Démarrage avancé

Démarrez à partir d'un périphérique ou d'un disque (par exemple, un lecteur USB ou un DVD), modifiez les paramètres de démarrage de Windows ou restaurez Windows à partir d'une image système. Votre PC va être redémarré.

[Redémarrer maintenant](#)

Cliquer sur **Redémarrer maintenant**



Choisir une option



Continuer
Quitter et passer à Windows 10



Dépannage
Réinitialiser le PC ou afficher les options avancées



Éteindre votre PC

Cliquer sur **Dépannage...**

⬅ Résolution des problèmes



Réinitialiser ce PC
Avec cette option, vous pouvez choisir de conserver ou non vos fichiers avant de réinstaller Windows.



Options avancées

... puis sur **Options avancées ...**

← Options avancées



Restauration du système

Utiliser un point de restauration sur votre PC pour restaurer Windows



Invite de commandes

Utiliser l'invite de commandes pour un dépannage avancé



Récupération de l'image système

Récupérer Windows à l'aide d'un fichier image système spécifique



Paramètres

Changer le comportement de Windows au démarrage



Outil de redémarrage système

Corriger les problèmes qui empêchent le chargement de Windows



Rétrograder vers la version précédente

... puis sur **Paramètres...**

← Paramètres

Redémarrer pour modifier des options Windows, notamment :

- Activer le mode vidéo basse résolution
- Activer le mode débogage
- Activer l'inscription des événements de démarrage dans le journal
- Activer le mode sans échec
- Désactiver le contrôle obligatoire des signatures de pilotes
- Désactiver la protection contre les programmes malveillants à lancement anticipé
- Désactiver le redémarrage automatique en cas d'échec du système

Redémarrer

... et **Redémarrer**

Paramètres de démarrage

Appuyez sur un chiffre pour sélectionner l'une des options ci-dessous :

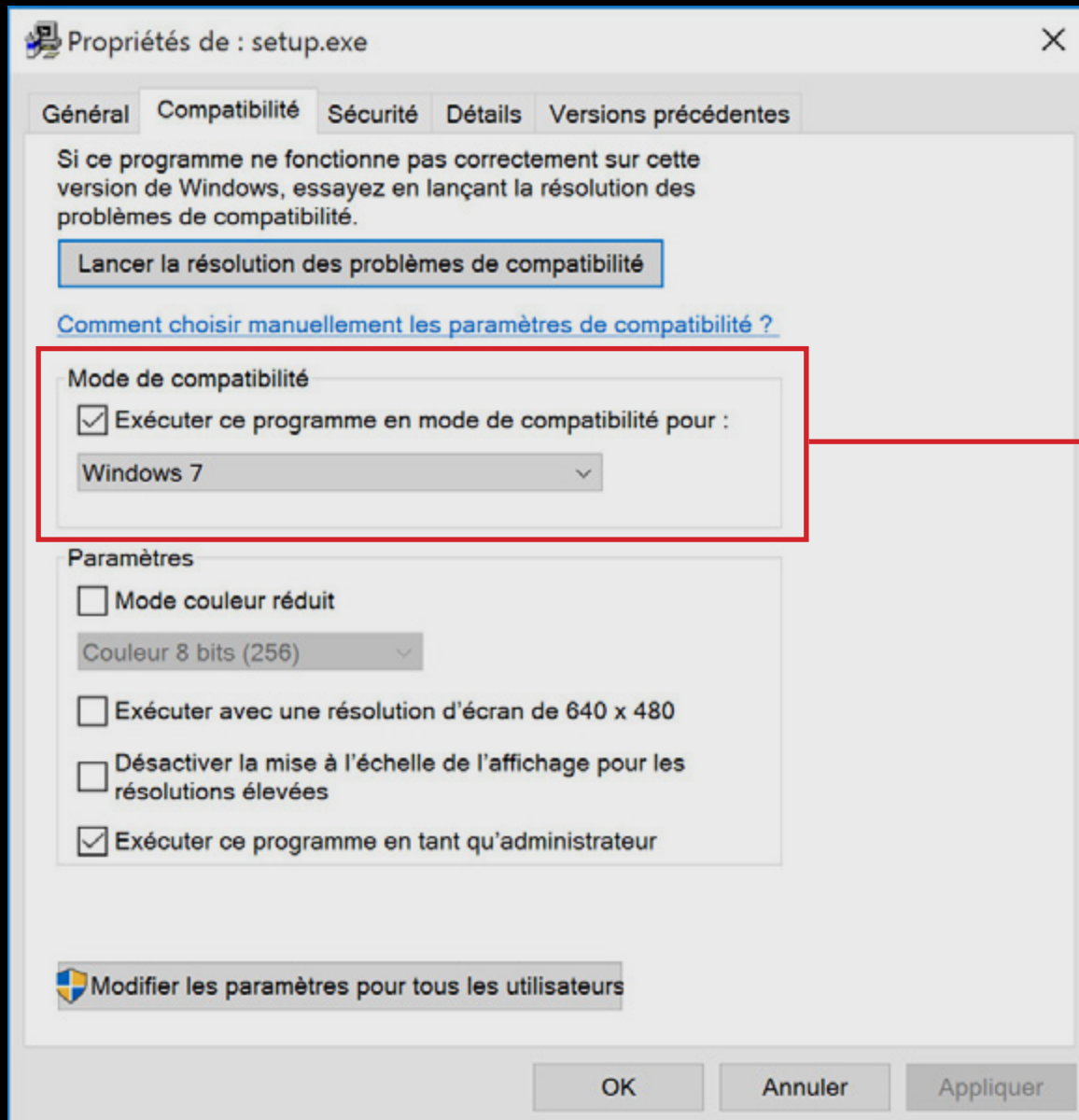
Utilisez les touches numériques ou les touches de fonction F1 à F9.

- 1) Activer le débogage
- 2) Activer la journalisation du démarrage
- 3) Activer la vidéo basse résolution
- 4) Activer le mode sans échec
- 5) Activer le mode sans échec avec prise en charge réseau
- 6) Activer le mode sans échec avec invite de commandes
- 7) Désactiver le contrôle obligatoire des signatures de pilotes
- 8) Désactiver la protection du logiciel anti-programme malveillant à lancement anticipé
- 9) Désactiver le redémarrage automatique en cas d'échec

Appuyez sur F10 pour obtenir d'autres options
Appuyez sur Entrée pour revenir au système d'exploitation

Appuyer sur la **touche 7** du
clavier

Une fois Windows redémarré, aller dans le dossier du driver et faire un **clic-droit** sur le fichier **setup.exe**. Aller dans **Propriétés** puis **Compatibilité**

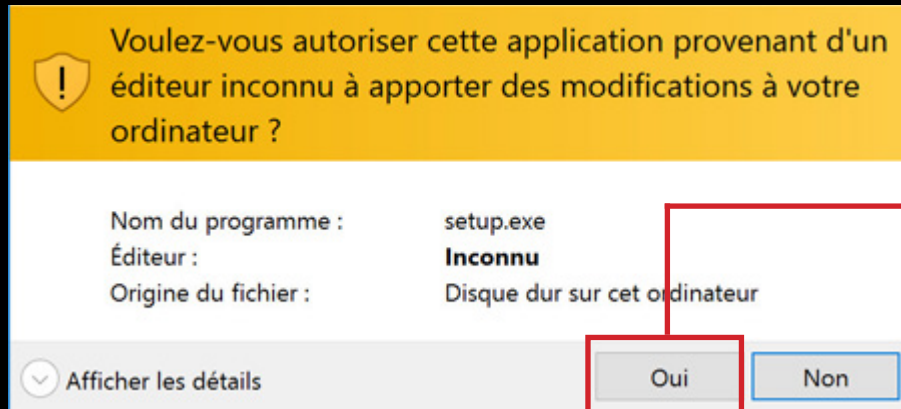


Cocher la case **Exécuter ce programme en mode de compatibilité** pour

Sélectionner **Windows 7**

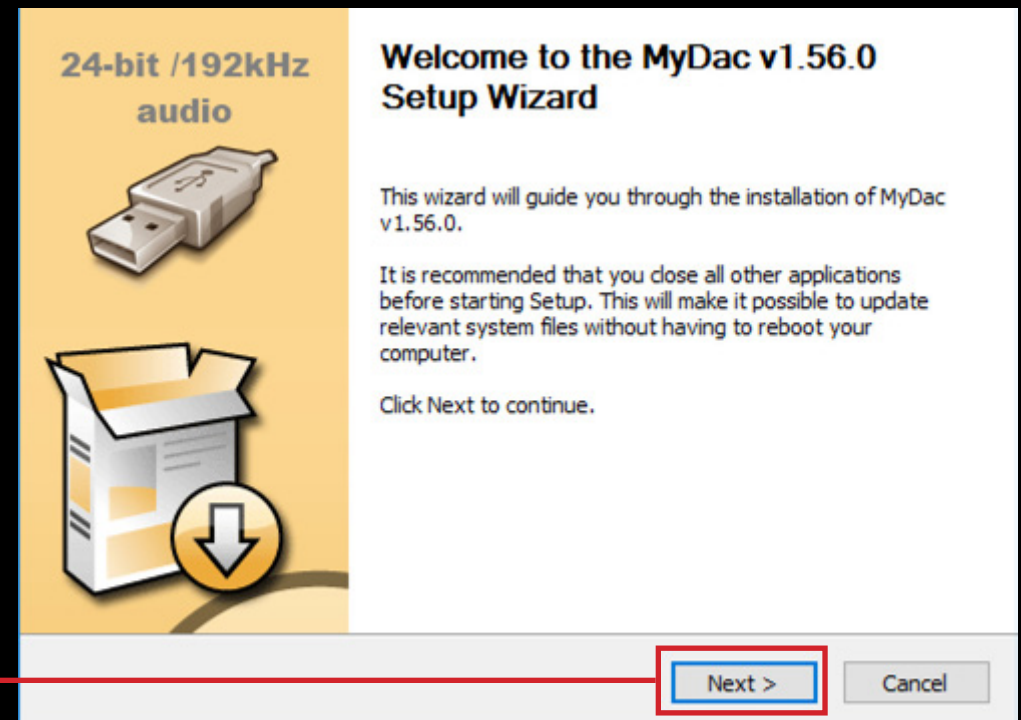
Appliquer et OK

Double-cliquer sur le fichier setup.exe pour lancer l'installation



Si le contrôle de compte d'utilisateur est actif sur votre PC, cliquer **Oui** pour autoriser l'installation

Débuter l'installation en cliquant sur **Next**

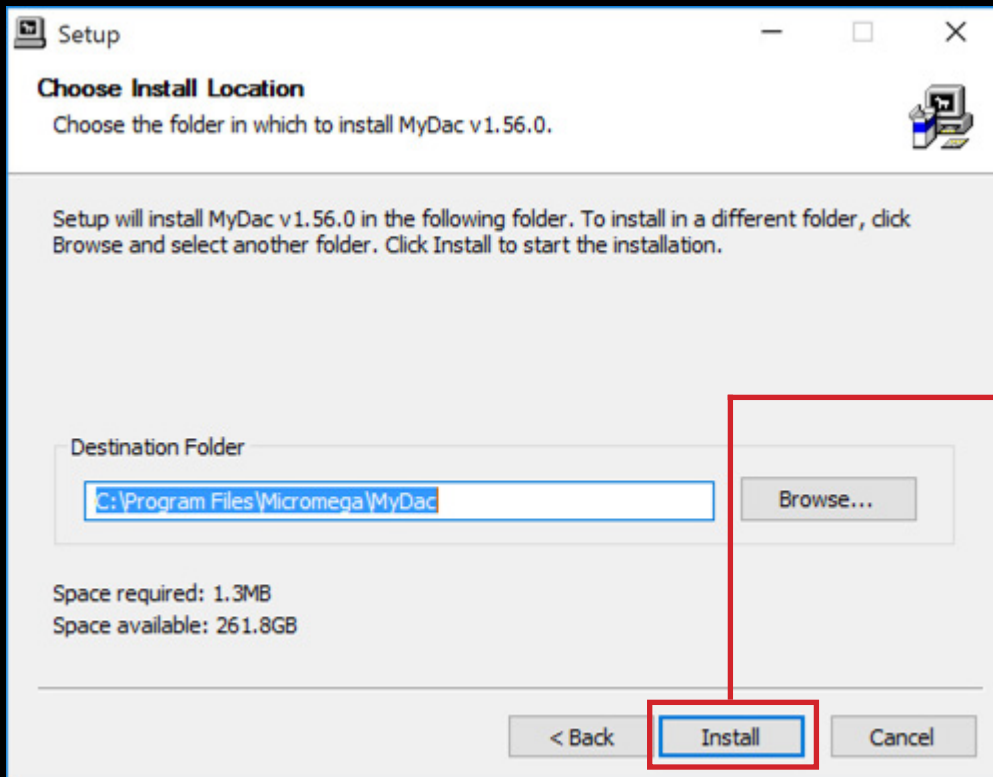




Mettre l'interrupteur à l'arrière en position «Audio Class 2» et connecter ensuite le MyDAC au PC.

Tourner la molette d'un cran pour mettre l'appareil en USB.

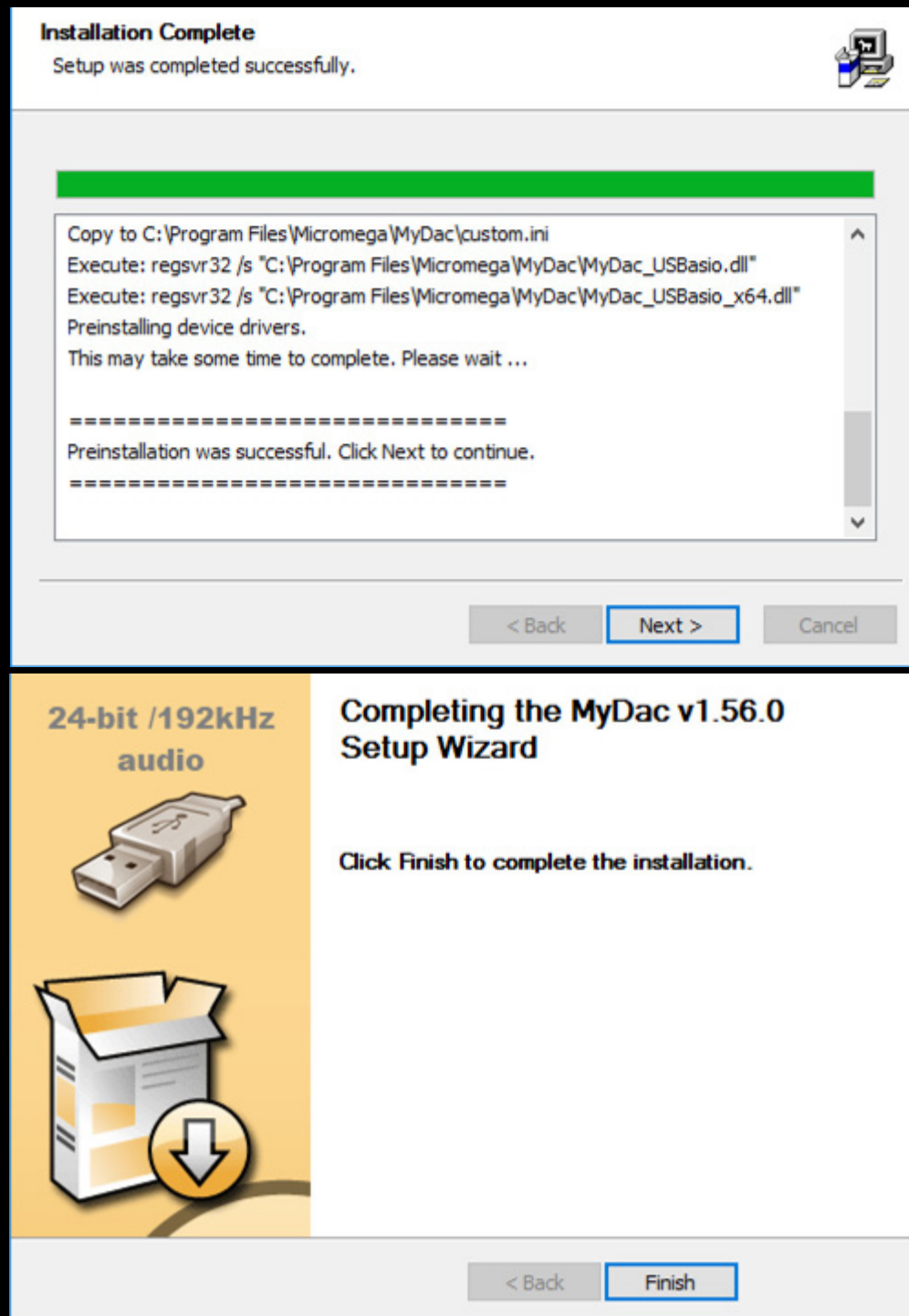
NB : Si le MyDAC est déjà connecté au PC avant la procédure d'installation, le débrancher et suivre l'opération ci-dessus.



Laisser le répertoire d'installation par défaut. Cliquer sur **Install**

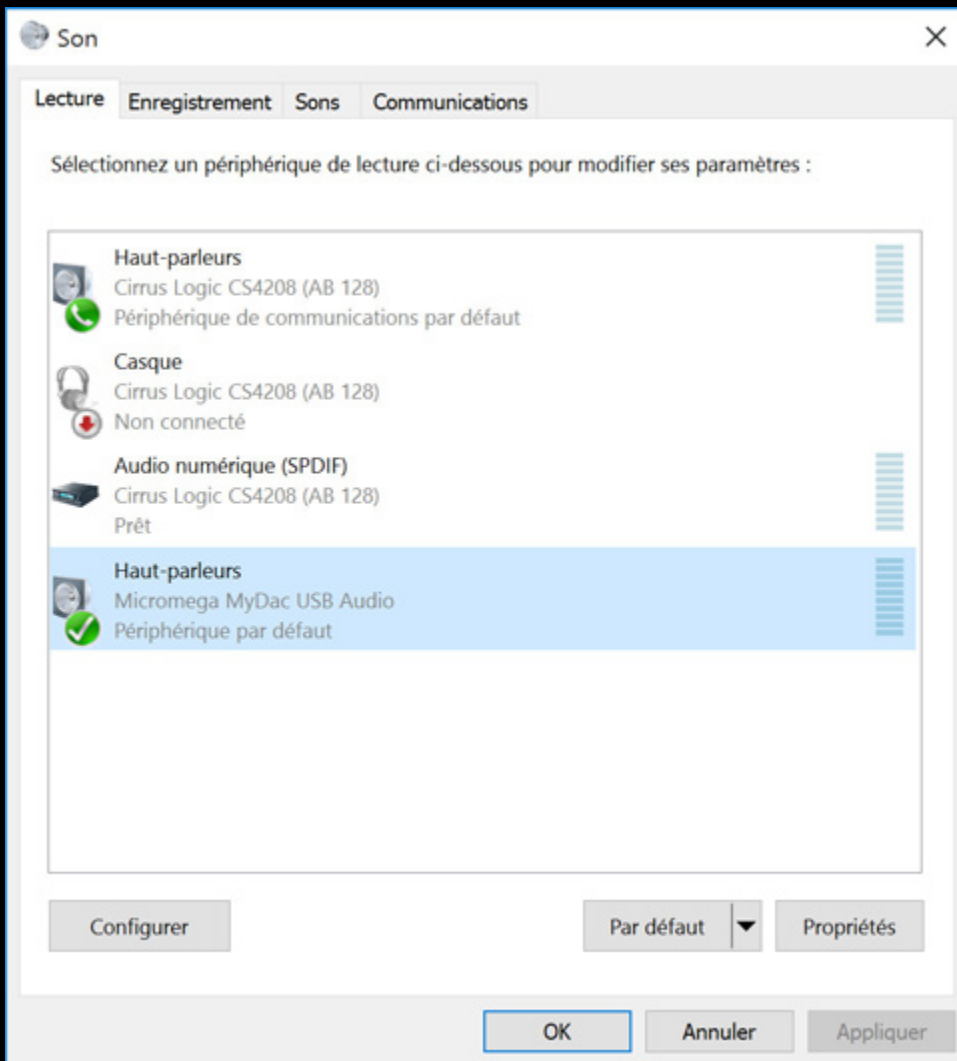


Cliquer **Installer ce pilote quand même**. Ce message apparaît deux fois.



L'installation s'exécute pendant quelques secondes.

Cliquer sur **Finish** pour terminer l'installation



Aller dans les **Paramètres de son**
et onglet **Lecture**.

Faire un **clic-droit** sur **Micromega
MyDac USB Audio** et choisir
Périphérique par défaut

Appliquer, OK et profitez-bien de
votre appareil !